

RANDONNEES



FERROVIAIRES

FICHE ITINERAIRE

ROUTE FERROVIAIRE DE LA CHALOSSE BEARN

TYPE :

Route touristique

Long : 58 Km

COMMUNES :

Début :
Amou (40)

Fin :
Aire sur l'Adour (40)

Lieudit :

Gare

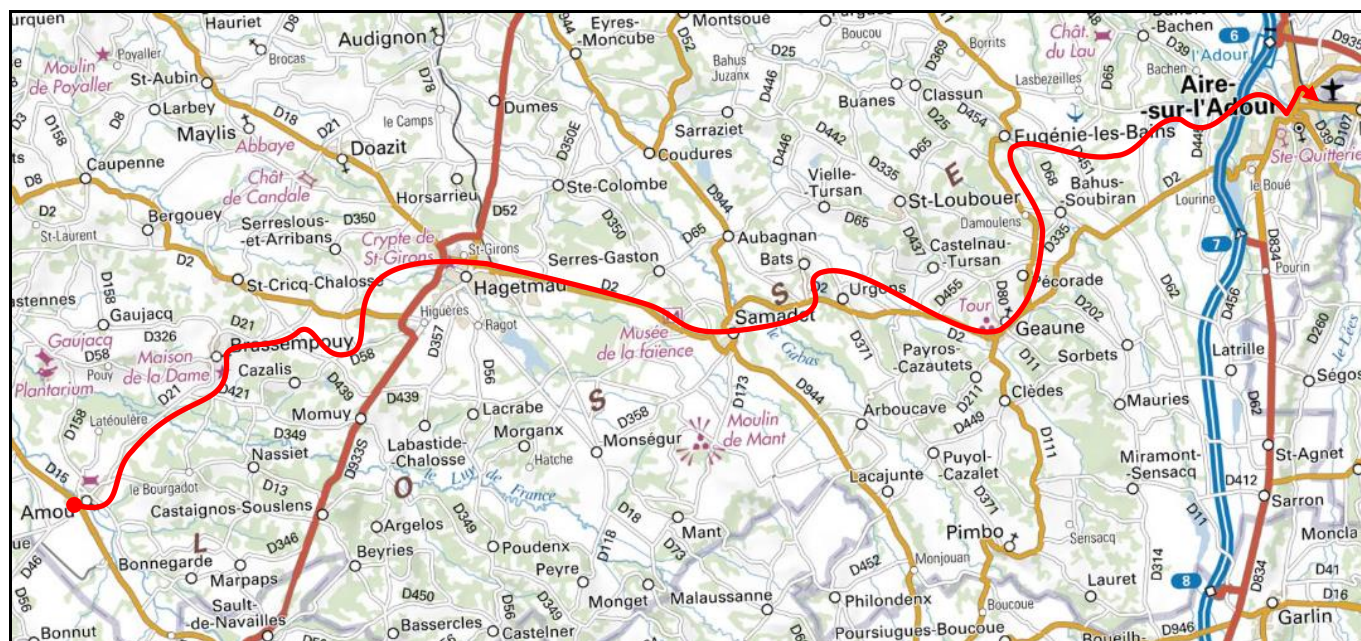
Gare

Coordonnées GPS :

43°35'27.3"N 0°44'59.3"W

43°42'25.5"N 0°15'24.2"W

SITUATION GENERALE



COMMENTAIRES

Dans la mesure où la plus grosse partie du département était déjà parcourue par un réseau secondaire constitué de lignes en écartement standard, c'est assez tardivement, au tournant des années 1900, que les Landes songent à créer un réseau de tramways métriques pour desservir le sud du département en liaison avec les Basses Pyrénées (Pyrénées Atlantiques actuelles).

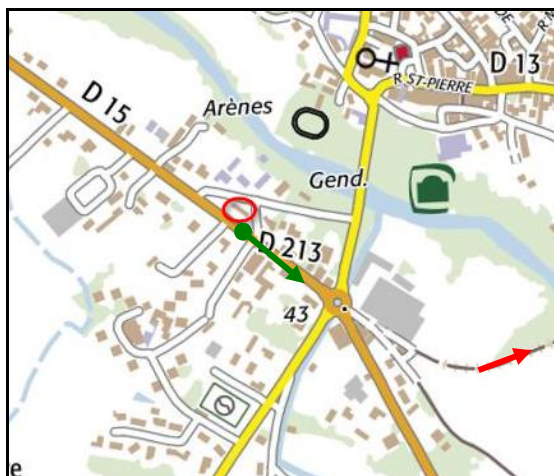
C'est ainsi que deux lignes qu'il est possible de suivre aujourd'hui en voiture, verront le jour au départ de Dax :

- L'une plein sud vers Peyrehorade : [route du Tacot du Sud Chalosse](#).
- Et l'autre vers l'est et Amou : [route du Tacot de l'Est Chalosse](#).

Au-delà d'Amou, ce tronc commun donnait naissance à deux autres lignes :

- Un prolongement qui descendait vers les Basses Pyrénées et Orthez.
- Et une ligne vers Aire sur l'Adour (n° IGRF [40002.01D](#) et [40119.02D](#)) qu'il est aussi possible de suivre en voiture et qui peut faire l'objet d'une randonnée touristique agréable avec quelques belles gares à voir à travers les collines du Béarn.

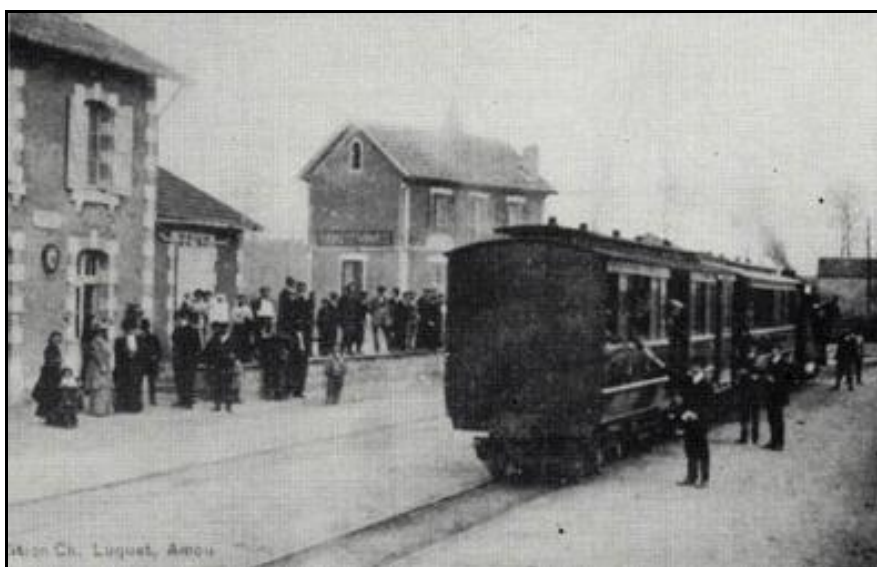
DESCRIPTIF ICONOGRAPHIQUE



Le début du parcours vu ici à contresens de la ligne devant la gare d'Amou
 qui était donc une importante gare de bifurcation
 De là partait aussi une [ligne vers Orthez](#)



La gare d'Amou aujourd'hui



Jour d'affluence en gare d'Amou

Cette image montre un détail intéressant par rapport aux deux photos de la page suivante :
 la tourelle de la maison voisine n'est pas encore construite
 Il est donc probable qu'elle a été prise peu de temps après l'ouverture de la ligne



Hier et aujourd'hui, la gare d'Amou vue sous le même angle
avec une tourelle qui est toujours là, mais sans son clocheton et cachée par une autre maison
(**flèche rouge**)



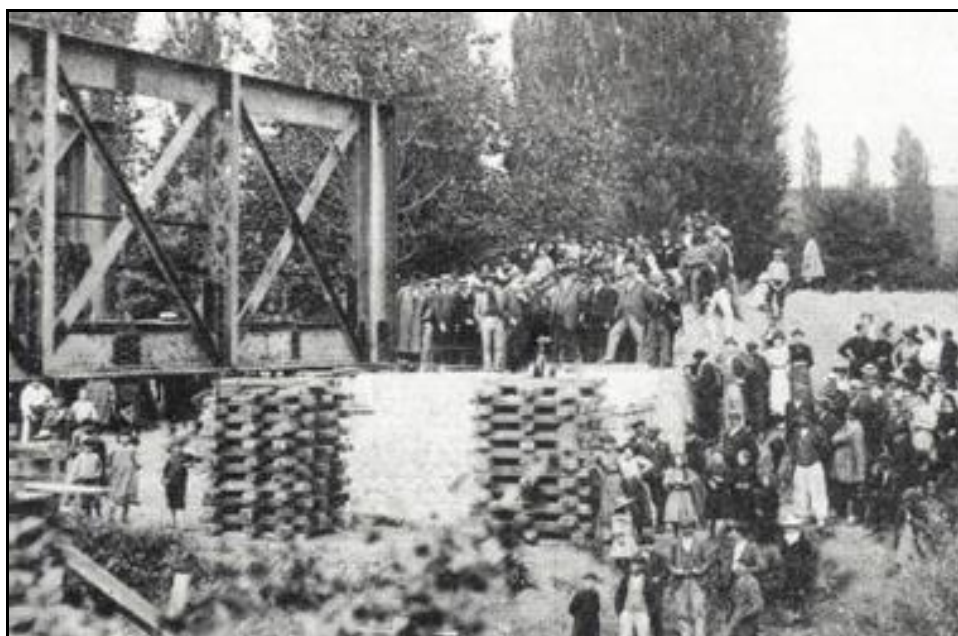
Ci-dessus et ci-dessous, quittant la gare d'Amou, la ligne faisait une grande courbe vers la gauche
et franchissait le Luy du Béarn sur un pont métallique
dont il ne reste que les culées et dont le tablier a été remplacé par une passerelle piétonnière



La passerelle sur le Luy du Béarn

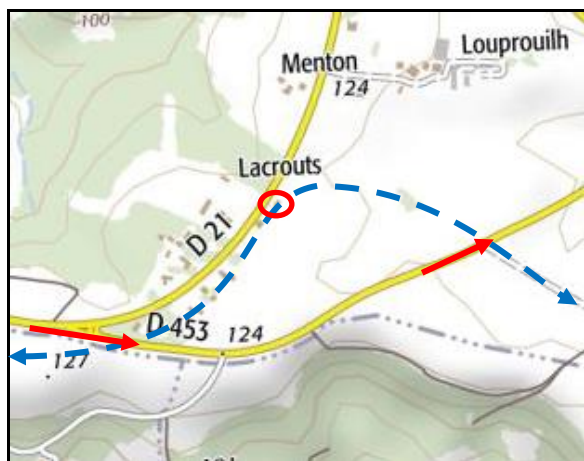


A la sortie d'Amou, la ligne rejoignait la RD 21 dont elle suivait l'accotement droit vers Brassempouy
Ce faisant, elle franchissait le Luy de France sur un autre pont métallique aujourd'hui disparu
mais dont une photo de l'inauguration nous laisse deviner comment il était



Au carrefour des routes vers Brassempouy (RD 21) et Momuy (RD 421),
la gare est toujours fidèle au poste, simplement transformée en résidence privée

La ligne quittait alors la route et montait ensuite dans les collines en passant sous le village pour
atteindre une crête à Lacrouts où se trouvait la gare de Saint Cricq

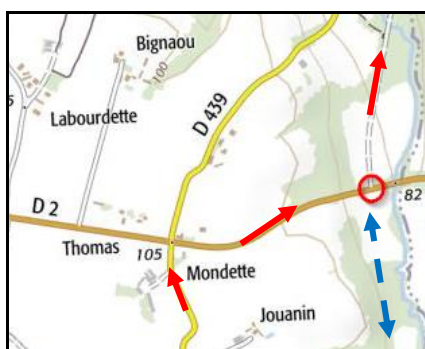


La gare de Saint Cricq devenue résidence secondaire



Soigneusement cachée dans des arbres,
la gare de Cazalis ne peut être aperçue qu'en hiver et par son côté opposé à la route

Après la gare, il convient d'emprunter la RD 58 sur un kilomètre environ en direction d'Hagetmau. Puis de tourner à angle droit à gauche sur la RD 439 pour remonter plein nord vers la RD 2, et de prendre cette dernière vers la droite.



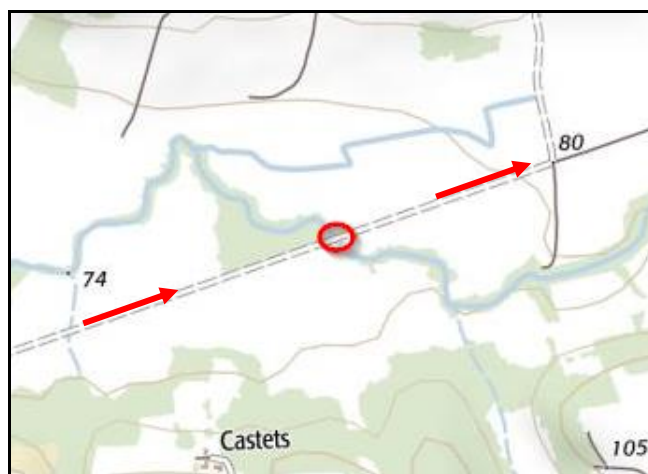
La ligne coupait la RD 2 par un passage à niveau non gardé



Elle n'a laissé aucune trace à droite de la route.
Par contre, on peut emprunter son tracé par cet excellent chemin jusqu'à Hagetmau.



Ce faisant, on passe devant l'ancienne petite halte de Serreslous dont l'abri est toujours debout quoique bien abîmé



Puis, dans une longue ligne droite, sur le pont du Louts, métallique à poutres latérales ajourées





Situées en face de la gare, les installations ferroviaires du petit train ont totalement disparu
 A noter que la gare d'Hagetmau aurait dû se trouver sur une ligne Mont de Marsan > Pau
 qui n'a jamais été achevée entre Hagetmau et Pau pour cause de seconde guerre mondiale



Samadet a eu deux gares :
 la première (cercle rouge), au lieudit Saint Cricq, assez éloignée du village
 et une halte plus pratique (cercle jaune) située au nord du village



Ci-dessus et ci-dessous, la gare de Samadet sur la RD 2, au lieudit Saint Cricq, est bien conservée

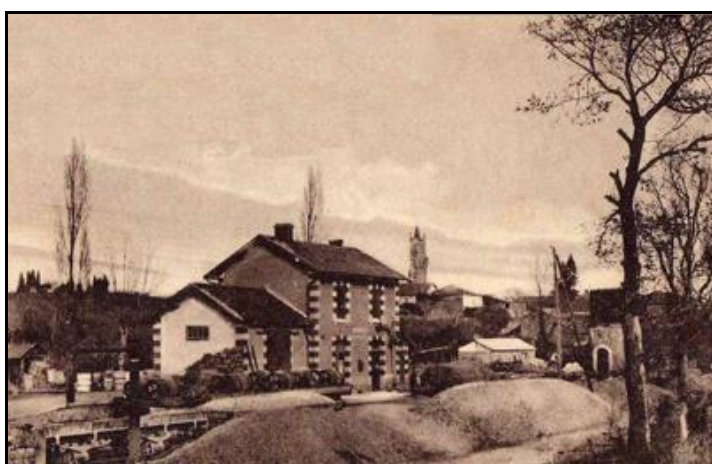




La voie ferrée traversait la RD 944 à ce passage à niveau qui faisait office de halte
Il n'en reste rien, les maisons ont été détruites, les lieux totalement bouleversés
et seul le virage de la route reste reconnaissable



La gare de Bats Urgons perdue au milieu des champs
Avant d'atteindre cette gare, la ligne traversait un vallon devenu aujourd'hui lac collinaire



Située à l'entrée du village, la gare de Geaune a totalement disparu
et laissé place à un important groupe scolaire



Prises à contresens de la ligne, deux autres photos anciennes de la gare de Geaune



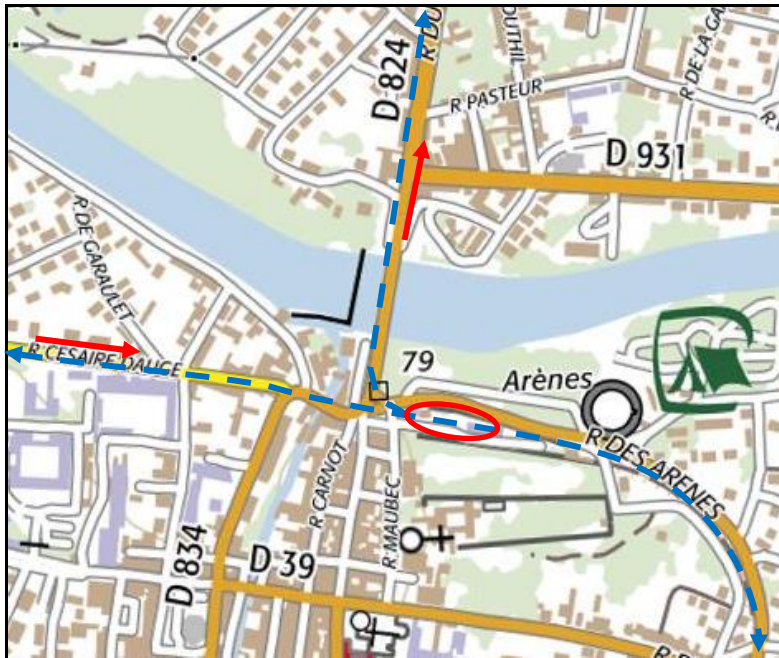
Ci-dessus et ci-dessous, la jolie gare d'Eugénie les Bains



Hier et aujourd'hui, la gare vue sous le même angle



Avant d'arriver à Aire sur l'Adour, la ligne traversait la vallée du Lourden à un endroit aujourd'hui noyé par un lac de barrage.



La ligne pénétrait dans Aire sur l'Adour par la RD 39 (rue Cesaire Dauge) et rejoignait la gare aujourd'hui disparue de Aire Ville (**ellipse rouge**) où elle assurait la correspondance avec la [ligne Adour Béarn](#) qui venait de Pau par la rue des Arènes. Une bretelle traversait l'Adour et assurait la liaison entre les gares de Aire Ville et Aire Midi.

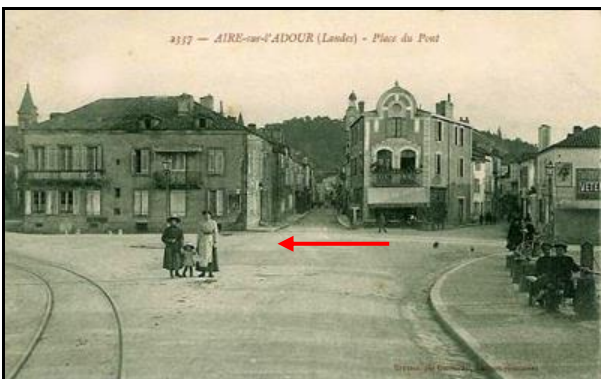
Ci-contre, la gare de Aire Ville aujourd'hui disparue et remplacée par un parking.

Ci-dessous, hier et aujourd'hui, la place du Pont vue en tournant le dos à celui-ci.

La gare de Aire Ville est juste à gauche, en dehors de la photo ancienne.

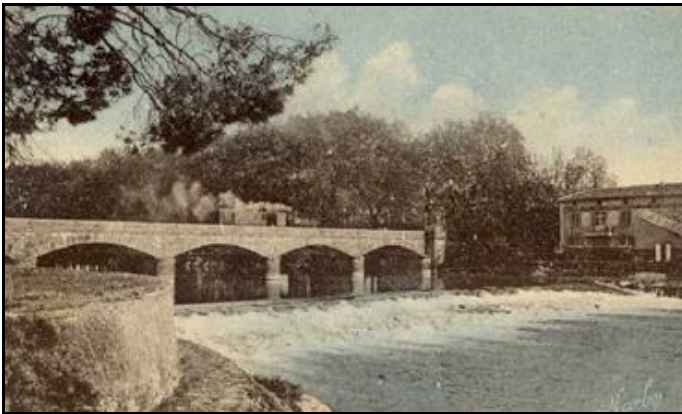
La ligne venant d'Amou traversait cette place de droite à gauche.

Et les rails que l'on voit au premier plan sont ceux de la bretelle qui empruntent le pont pour relier les deux gares de Aire Ville et Aire Midi.





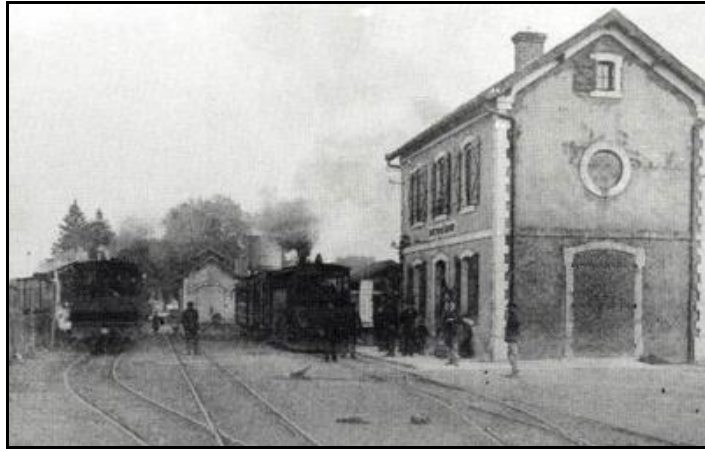
Hier et aujourd'hui, l'entrée du pont sur l'Adour qui livrait passage à la bretelle de liaison dont on voit les rails et la courbe sur la photo ancienne



Que ce soit hier ou aujourd'hui, le pont sur l'Adour a très peu changé
Seuls les parapets et le train ont disparu



La fin du parcours devant la gare d'Aire sur l'Adour, alias Aire Midi



La gare du petit train se trouvait en face de la grande gare
Elle a aujourd'hui totalement disparu

Pour finir, noter qu'en partant de la place du Pont, non loin de l'endroit où se trouvait la gare de Aire Ville, il est possible de prolonger ce parcours par celui de la [ligne Adour Béarn](#) vers Pau.

Si cette fiche comporte des erreurs ou des oublis, merci de nous le signaler.
Aidez-nous à la compléter avec vos photos ; merci d'avance.

★ ★ ★