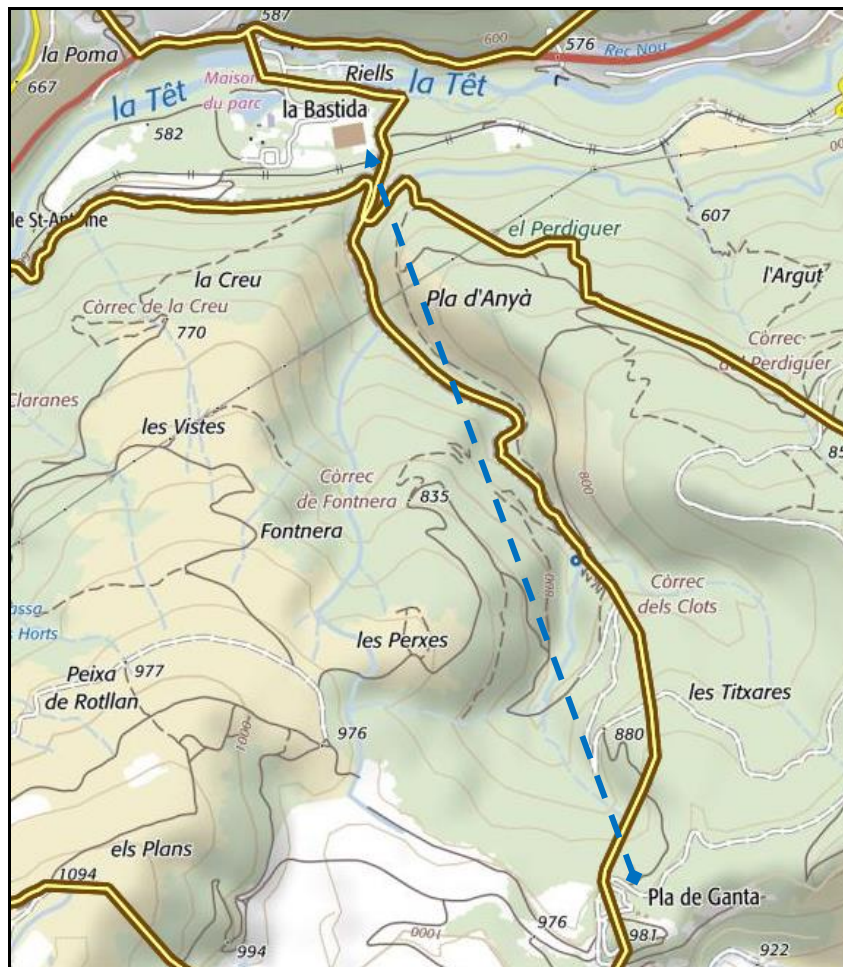




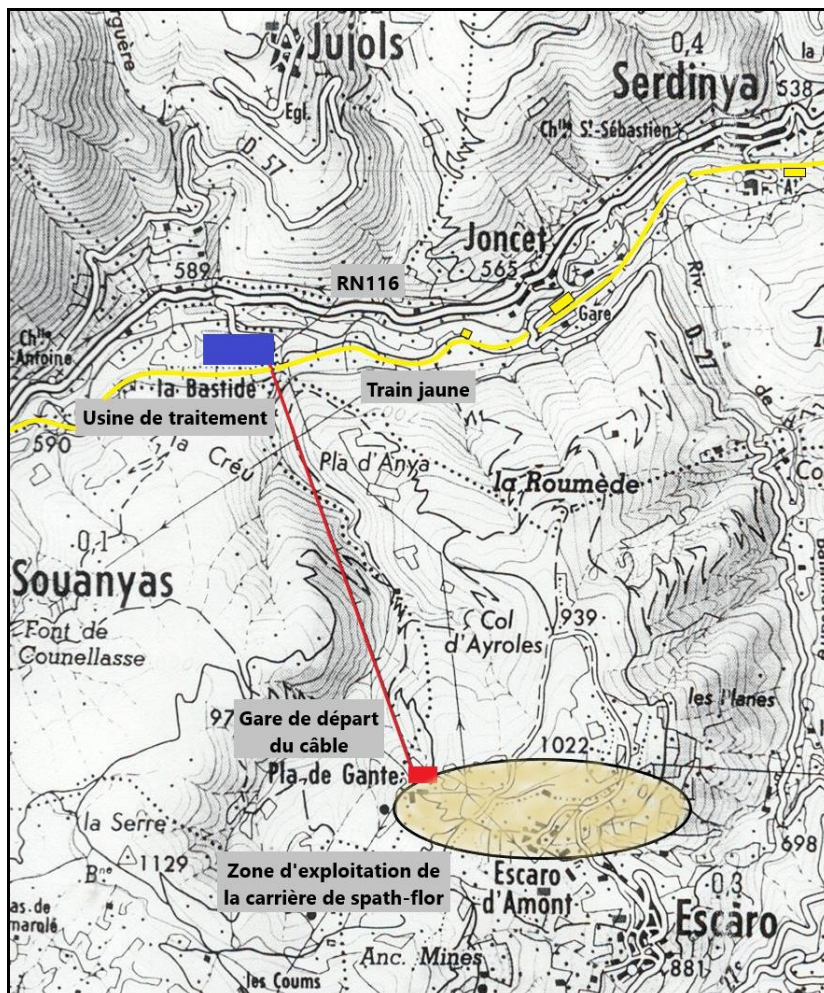
INVENTAIRE CHEMINS DE FER AERIENS TRANSBORDEURS

N° INVENTAIRE :	66068.TM3	NOM :	Transbordeur de la Gante	
TYPE :	Minier	PROFIL :	Descendant ↘	
COMMUNES :	Commune Départ : Escaro (66)		Commune Arrivée : Olette (66)	
Lieudit :	Pla de la Ganta		La Bastide	
NOTA :	Dans la mesure où la plupart des transbordeurs ont totalement disparu après usage, nous ne fournissons pas de coordonnées de leurs gares de départ et d'arrivée car il est impossible de donner des coordonnées précises.			
ALTITUDES :	Départ :	940 m	Sommet :	---
LONGUEUR GEOGRAPHIQUE :	1860 m			
	Nota : La longueur géographique ne tient pas compte des pentes et ne représente donc pas la longueur réelle des câbles			



COMMENTAIRES et ICONOGRAPHIE :

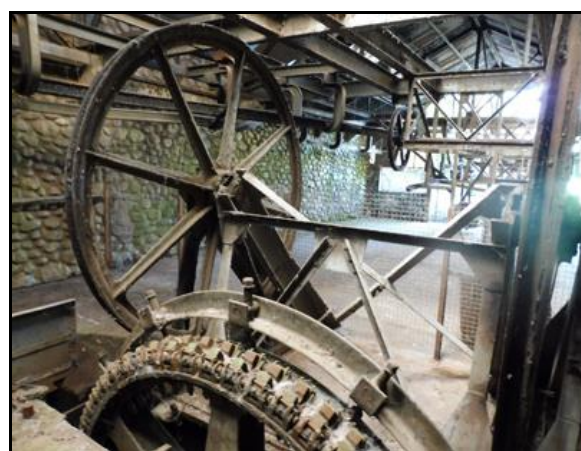
Au milieu des années 1950, des travaux de reconnaissance pour le fer révèlent un important filon de fluorine au Pla de Gante. Il sera mis en exploitation à ciel ouvert à partir de 1961 en remplacement de l'exploitation souterraine du fer qui se réduit peu à peu jusqu'à disparaître. Par ailleurs, l'importance du gisement nécessite l'implantation d'une usine de traitement qui s'installera à la Bastide sur la commune d'Olette. Un transbordeur sera alors construit entre le Pla de Gante et la Bastide.



Vues aériennes ancienne et actuelle du départ du transbordeur de Gante
 Sur la photo de droite, on voit bien la longue estacade de support des câbles située à la sortie de la gare



Ci-dessus et ci-dessous, diverses vues de l'intérieur de la gare de départ au Pla de Gante



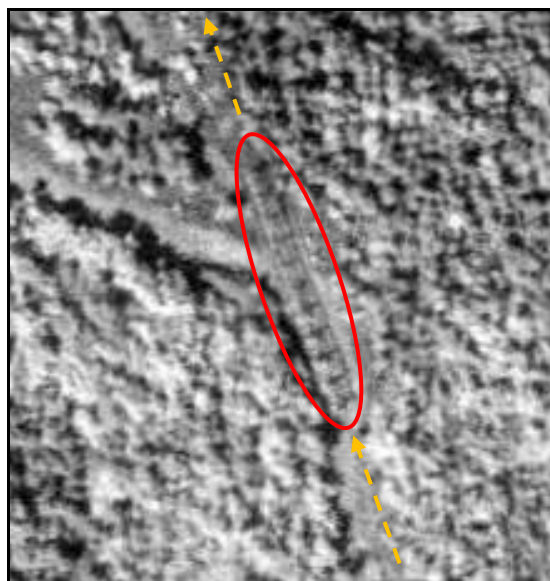


Ci-dessus et ci-dessous,
diverses vues de la longue estacade de lancement située à la sortie de la gare





La ligne de 1860 m de long comportait 15 pylônes dont un qui formait une nouvelle estacade pour négocier une rupture de pente. Le pylône le plus haut mesurait 17 m et la plus grande portée était de 327 m.



Emplacement de la deuxième estacade située à mi pente



La deuxième estacade

Circulant à la vitesse de 2,5 m par seconde, les 46 berlines espacées de 30 m et chargées d'une tonne de minerai transportaient à peu près 60 tonnes à l'heure.

Le chargement et le déchargement des berlines était automatisé et le minerai stocké dans diverses trémies en fonction de sa teneur en fluorine.



Ci-dessus et ci-dessous, la station d'arrivée à l'usine de traitement de la Bastide Noter, devant la station, le pont de protection sur la ligne du petit train jaune (Enveitg > Villefranche)



A gauche, la station d'arrivée du transbordeur vue par son arrière

Si cette fiche comporte des erreurs ou des oublis, merci de nous le signaler.