

## SUJET(S)

Mines de fer



## LOCALISATION

Code INSEE – Commune(s)

66097 – Lesquerde  
66187 – Saint-Paul-de-Fenouillet



Pyrénées-Orientales

SECTION(S) DE  
LIGNE(S)

N°RSU	N° officiel	Intitulé	Ouverture	Fermeture
66097.01M	/	LESQUERDE - Lesquerde Mine > LESQUERDE - La Terrière Haute	≥ 1906	≤ 1935
66097.02M	/	LESQUERDE - Lesquerde Mine > SAINT PAUL DE FENOUILLET - Lesquerde Tranbordeur Station Haute	≥ 1906	≤ 1935
66187.TM1	/	SAINT PAUL DE FENOUILLET – Serre de Baurien > SAINT PAUL DE FENOUILLET – Sortie Village Est	≥ 1906	≤ 1935
11266.03N	676 000	PIEUSSE - La Barrière de Saint Martin – 11 > RIVESALTES - Gare	1901	En service

## PERIODE D'ACTIVITE FERROVIAIRE

1800 | 1825 | 1850 | 1875 | 1900 | 1925 | 1950 | 1975 | 2000 | 2025

LA MINE DE FER DE LESQUERDE 1831 – 1950

Annales des mines

Rapports et délibérations - Pyrénées-Orientales, Conseil général Pyrénées-Orientales

[Santpanhols](#)[Gallica](#)[Gallica](#)SOURCES  
DOCUMENTAIRES,  
ICONOGRAPHIQUES  
ET INTERNET

VOUS AVEZ DES INFORMATIONS ? CETTE FICHE COMPORTE DES ERREURS ? CONTACTEZ-NOUS...

[irsp-contact@sfr.fr](mailto:irsp-contact@sfr.fr)

ATTENTION : le fonctionnement des liens vers les sites mentionnés ne sont pas garantis.



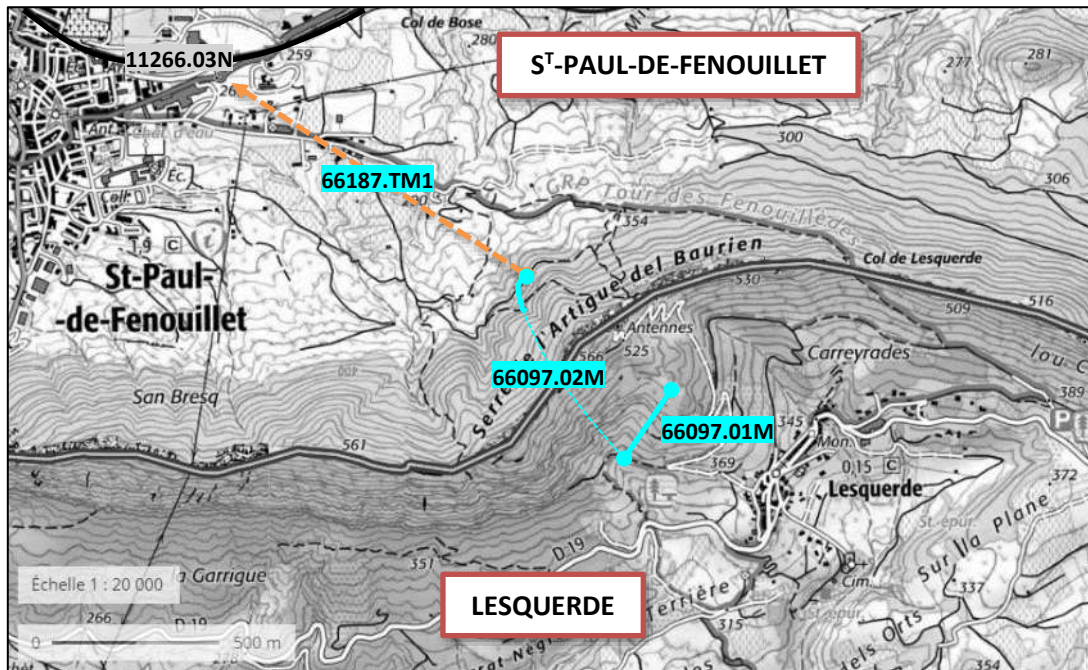
L'accès à certains sites est dangereux et/ou situés sur des propriétés privées.

Ne cherchez pas à pénétrer par effraction. Essayez d'obtenir l'autorisation de pénétrer et circuler, si c'est possible.

Laissez les lieux en l'état. N'abîmez pas les clôtures et les cultures.

Refermez les barrières trouvées fermées. Ne touchez pas aux barrières trouvées ouvertes.

## LOCALISATION



- Ecartement Normal en service
- Ecartement Etroit abandonné
- Transbordeur aérien

## AVERTISSEMENT

*Très peu d'informations ont été trouvées sur le réseau de surface des mines de Lesquerde. Les vues aériennes des années 1940 semblent attester d'un réseau plus important que celui présenté dans cette fiche. Nous sommes à la recherche d'informations pouvant retracer le réseau dans son intégralité, ou du moins, pouvant répondre à nos interrogations.*

## HISTORIQUE

Quoique mentionnée au milieu du XVIII<sup>e</sup> siècle, c'est seulement en 1906 que l'exploitation intensive de l'hématite débute. Les travaux sont réalisés en superficiel et en souterrain, sur le versant sud-est de la Serre de l'Artigue del Baurien, par la **Société minière des Pyrénées**. En 1913, l'exploitation donne 18 120 tonnes<sup>1</sup> de fer oligiste avec seulement 5 ouvriers. Le minerai est expédié au Creusot (71), à Saint-Juéry (81), au Pouzin (07), à Tarascon-sur-Ariège (09), à Chasse-sur-Rhône (38), Givors (69) et Decazeville (12). La concession est accordée tardivement, le 27 décembre 1922. L'activité cesse en 1933.

<sup>1</sup> 12 120 tonnes à ciel ouvert et 6 000 tonnes en souterrain.

## L'EXPLOITATION

L'[Annuaire des Mines](#) publié en 1919, apporte des informations sur la mine qui comprend à cette période : un atelier de triage, un atelier, un magasin et deux plans inclinés. Dans cet inventaire, le tunnel débouchant sur le versant nord-ouest n'est pas indiqué ; de même que le transbordeur aérien permettant d'acheminer le minerai jusqu'à la gare de Saint-Paul-de-Fenouillet.

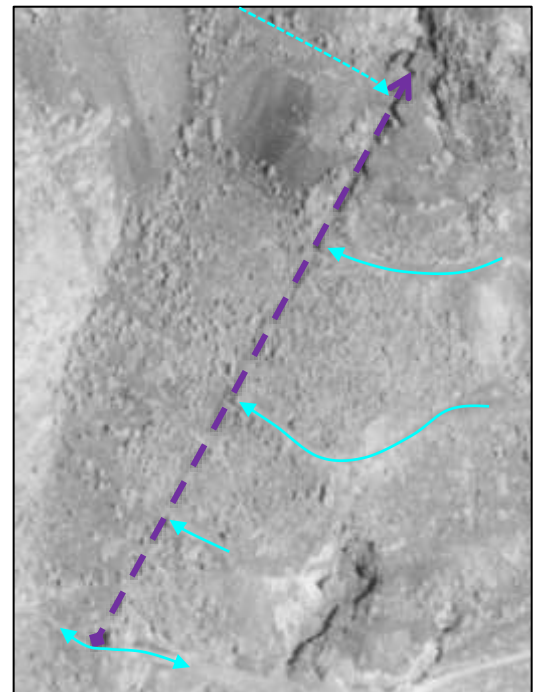


### Les plans inclinés

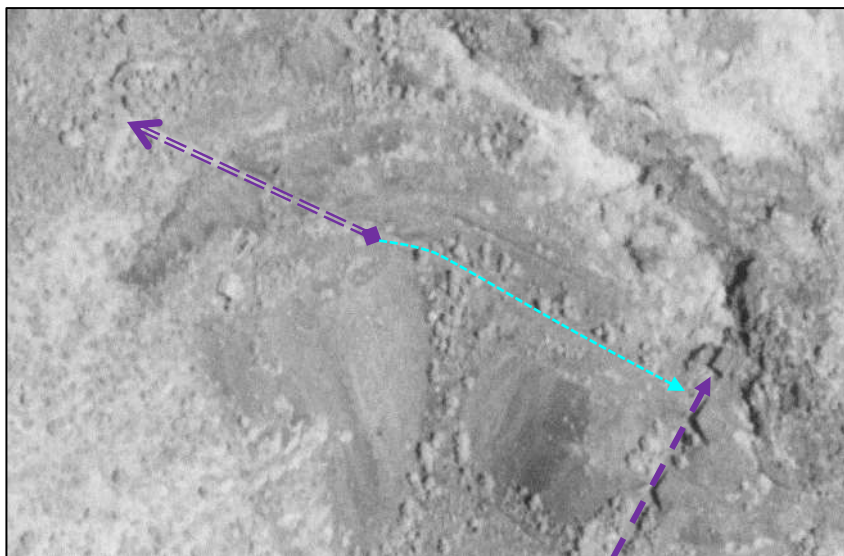


Le plus grand plan incliné mesurait 267 mètres de long et était à cinq étages. Les traces sont parfaitement visibles de nos jours. Comme le montre la vue ci-contre, il était à trois fils de rail et deux écartements, vraisemblablement 60 cm et un mètre. Le wagonnet descendait perpendiculairement à la pente, sur un truc porteur. Ce dernier circulait sur la voie la plus large ; le contrepoids sur la voie la plus étroite.

Sur la vue aérienne ci-contre, datée de 1962, le plan incliné est indiqué en pointillés violets. La flèche est dans le sens de la montée. On aperçoit les 3 étages intermédiaires d'où arrivaient les voies étroites.



Vue aérienne IGN – 1962



Vue aérienne IGN – 1962

Le second plan incliné (ci-contre), semble être situé perpendiculairement au précédent, mais nous n'en avons pas la preuve. A son pied, une voie devait rejoindre le haut du grand plan incliné. Il s'agit peut-être de ce second plan incliné photographié ci-dessous.



Ci-dessous, les deux plans inclinés, avec les flèches dans le sens de la montée. Celui supposé est indiqué en tirets.



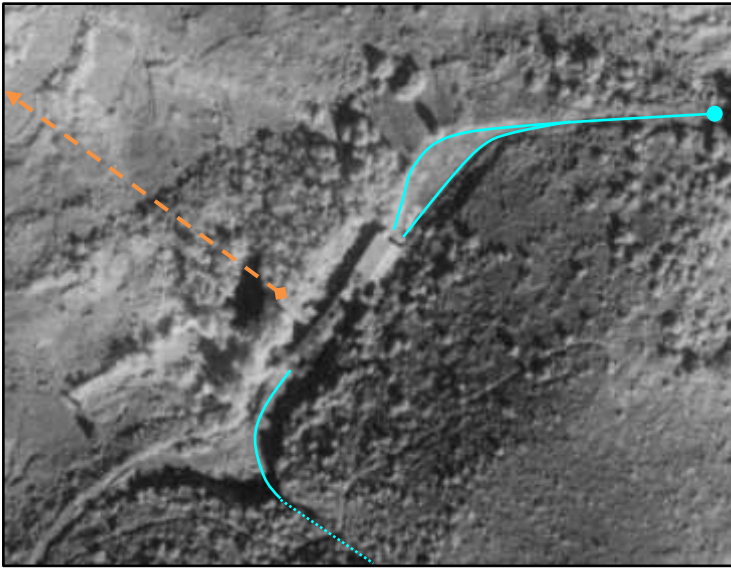
Vue aérienne IGN – 2018



Vous avez des informations à communiquer ? Contactez IRSP...

[irsp-contact@sfr.fr](mailto:irsp-contact@sfr.fr)

### Le tunnel



Vue aérienne IGN - 1942

Plus qu'un tunnel (voir fiche ITFF n°[66097.1](#)), il devait s'agir d'un travers-banc qui recevait le minerai issu de l'exploitation souterraine. Il permettait d'acheminer le minerai depuis le bas du grand plan incliné, jusqu'aux installations situées sur le versant nord-ouest (ci-contre). C'est sur ce versant que devait se situer le triage, l'atelier et le magasin.

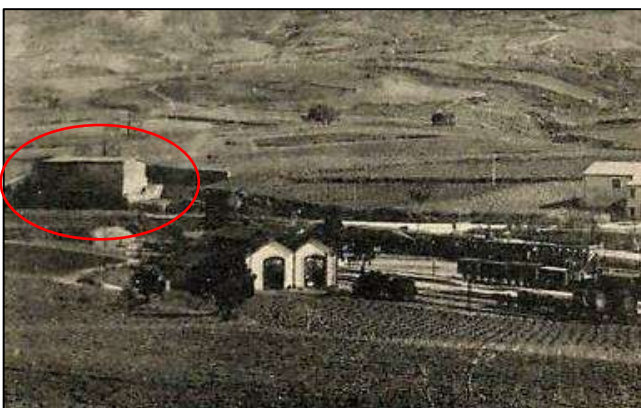
Ci-contre, le tunnel est indiqué en pointillés. Le transbordeur aérien est indiqué en tirets orange.

### Le transbordeur aérien

Le transbordeur aérien est décrit dans la fiche ICFA n°[66187.TM1](#). La gare d'arrivée n'était pas située en gare de Saint-Paul-de-Fenouillet<sup>2</sup>, mais au bord la D117, à cette époque route nationale 117. Il existait peut-être un embranchement particulier prenant naissance à l'est de la gare (tirets violets ci-contre), mais nous n'en avons pas la preuve.



Vue aérienne IGN - 1942



Ci-contre, dans l'ovale rouge, la station d'arrivée du transbordeur.

<sup>2</sup> La gare de Saint-Paul-de-Fenouillet est mise en service le 14 juillet 1901 lors de l'ouverture du tronçon entre Saint-Paul-de-Fenouillet et Rivesaltes de la ligne de Carcassonne à Rivesaltes. La section entre Quillan et Rivesaltes a été fermée au trafic voyageurs le 18 avril 1939. En 2011, la section entre Saint-Paul-de-Fenouillet et Cases-de-Pène a été rouverte au trafic marchandises.